

ÅRUPS GÅRD, BILLEBERGA 1:1, SVALÖVS KOMMUN

KULTURHISTORISK VÄRDERING INFÖR DETALJPLAN

2022-06-02



ÅRUPS GÅRD, BILLEBERGA 1:1, SVALÖVS KOMMUN

Kulturhistorisk värdering inför detaljplan

KUND

Svalövs Kommun

KONSULT

WSP Byggprojektering

Box 574

WSP Sverige AB

201 25 Malmö

Besök: Jungmansgatan 10

Tel: +46 10 7225000

wsp.com

KONTAKTPERSONER

Paul Hansson, 0706-311041, paul.hansson@wsp.com

UPPDRAGSNAMN
Kulturmiljöutredning inför
detaljplan. Billeberga 1_1

UPPDRAGSNUMMER
10336859

FÖRFATTARE
Paul Hansson

DATUM
2022-06-02

ÄNDRINGSDATUM

Granskad av

Godkänd av

INNEHÅLL

| | | |
|----------|--|-----------|
| 1 | INLEDNING | 6 |
| 1.1 | Bakgrund | 6 |
| 1.2 | Uppdraget | 6 |
| 1.3 | Material och metod | 6 |
| 2 | FÖRUTSÄTTNINGAR | 7 |
| 2.1 | Gällande detaljplan | 7 |
| 2.2 | Riksintresse för kulturmiljövård | 7 |
| 2.3 | Regionalt intresse för kulturmiljövård. | 7 |
| 2.4 | Kommunalt intresse | 7 |
| 3 | ÅRUPS GÅRD | 7 |
| 3.1 | Historik | 8 |
| 3.2 | Kartanalys | 10 |
| 3.2.1 | Landskapets utveckling | 10 |
| 3.2.2 | Gårdsbebyggelsens utveckling | 13 |
| 3.3 | Byggnaderna | 16 |
| 3.3.1 | Boningshuset | 16 |
| 3.3.2 | Flygelbyggnaden | 17 |
| 3.3.3 | Hönshuset (garaget) | 18 |
| 3.3.4 | Vagnslider | 19 |
| 3.3.5 | Verkstaden | 19 |
| 3.3.6 | Logen | 20 |
| 3.3.7 | Svinhus | 21 |
| 3.3.8 | Plansilo | 21 |
| 3.3.9 | Uterum | 21 |
| 4 | KULTURHISTORISK VÄRDERING | 22 |
| 4.1 | Sammanfattning | 22 |
| 4.2 | Officersboställenas kulturvärden | 22 |
| 4.3 | Förslag till planering utifrån platsens kulturvärden | 22 |
| 5 | BILAGA | 24 |
| 5.1 | Artikel ur Lantmannen, nr 47, 24 November 1951 | 24 |

1 INLEDNING

1.1 BAKGRUND

Svalövs kommun arbetar med en detaljplan för del av Årups gård på fastigheten Billeberga 1:1 i tätorten Billeberga. I samband med detaljplaneläggningen har kommunen önskat en kulturhistorisk värdering av Årups gård och avropat ett sådant uppdrag av WSP Sverige AB.

1.2 UPPDRAGET

Uppdraget består i att ta fram en kulturhistorisk värdering av Årups gård. I förfrågan gällde värderingen enbart bostadshuset och ett höns hus men i samråd med beställaren har uppdragets omfattning utformats så att hela Årups gårds bebyggelse ingår. Detta för att kunna fungera som ett kunskapsunderlag för hela planeringen och utformningen av framtida exploatering.



Figur 1 Ungefärligt planområde enligt avropet. I nuläget är det den östra delen som är mest aktuell för planläggning. Källa Svalövs kommun.

1.3 MATERIAL OCH METOD

Metoden har varit att göra en kulturhistorisk värdering. Materialet har varit arkiv och litteraturstudier, platsbesök, intervju och historisk kartanalys. Särskilt viktig litteraturkälla har Mårten Perssons magisteruppsats "Officersboställen – ett skänkt kulturarv att vårda" från år 2005 varit.

2 FÖRUTSÄTTNINGAR

2.1 GÄLLANDE DETALJPLAN

Årups gård ligger utanför detaljplanelagt område.

2.2 RIKSINTRESSE FÖR KULTURMILJÖVÅRD

Årups Gård ligger inte inom riksintresse för kulturmiljövård.

2.3 REGIONALT INTRESSE FÖR KULTURMILJÖVÅRD.

Årups Gård ligger inte inom regionalt intresse för kulturmiljövård.

2.4 KOMMUNALT INTRESSE

Svalövs kommuns översiktsplan behandlar kulturmiljön och slår fast att kommunen ska verka för att värdefulla kulturmiljöer ska värnas och vårdas i samband med planering. Riktlinjer finns för ny bebyggelse på landsbygden och detta har också stöd i kommunens arkitekturpolicy.

3 ÅRUPS GÅRD

Årups gård ligger i västra utkanten av Billeberga tätort. Årups gård är ett f.d officersboställe dvs. en gård som ägdes av kronan men som uppläts åt en officerare för dennes bostad och försörjning. Gårdens bebyggelse består av en park med en bostadsdel i väster och en ekonomidel i öster med flera byggnader kring en gårdsplan.

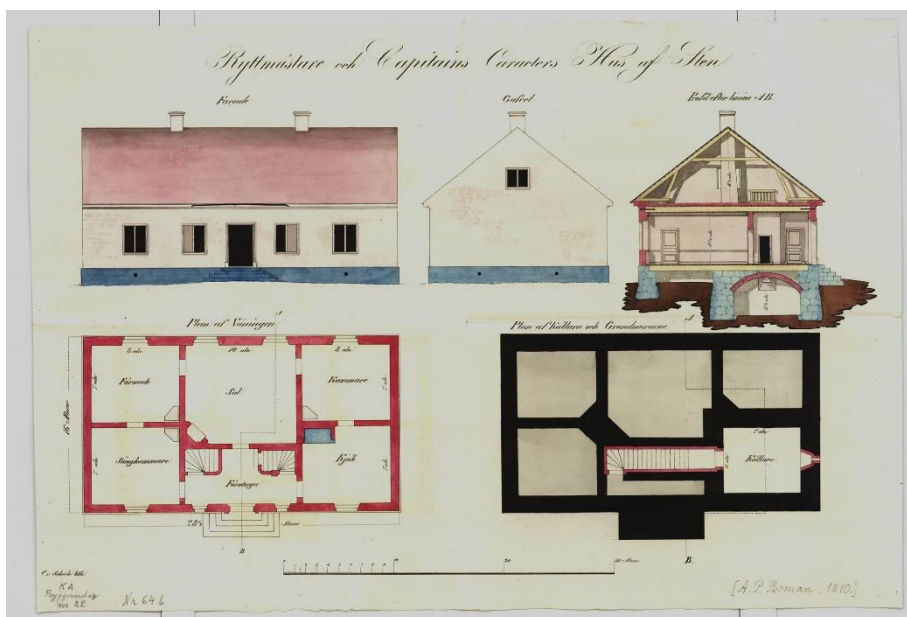


Figur 2 Samtida flygfoto över byggnaderna på Årups gård. Numreringen hänvisar till kapitel 3.4 om Byggnaderna. Källa: Lantmäteriet numrering av WSP.

3.1 HISTORIK

När Årups gård först blev en brukningsenhet vet vi inte. Billeberga by är känt sedan 1300-talet och bronsåldershögar vittnar om ännu äldre bosättning. Årups gård finns med på Buhrmans karta från år 1684 och i arkivet "Handlingar rörande kronans fasta egendomar" omnämns Årup som ryttmästarboställe från år 1724. Officersboställen skulle vara ståndsmässigt bebyggda och kronan tog fram typritningar för hur byggnaderna skulle se ut för olika officerare. Endast de högre officerarna var berättigade till "Caractersbyggninger" dvs finare byggnader.

Det har funnits ca 2000 officersboställen i Sverige och 160 av dessa var belägna i Skåne varav ca 50 var i kategorin för högre officerare och därmed ofta byggda efter de olika typritningar som upprättades för dessa. Årup är byggt i tegel år 1818 efter A P Bomans ritningar för Ryttmästare och kaptensboställe från 1810. Den ryttmästare som bodde på Årup då var major Adolf Ludvig Lindencrona.



Figur 3 AP Bomans mönsterritning för ryttmästare och kaptensboställen från år 1810. Ritningen har legat till grund för uppförandet Av Årup. Källa: Krigsarkivet

I beskrivningen över Rönneberga Härad till den Skånska Rekognosceringskartan från ca 1815 görs för Årup följande anmärkning: "Ryttmästare boställe, som har vacker och öfverflödigt byggnad".

I Rönneberga Häradsrätts arkiv finns syneprotokoll från Årup 1805, 1831, 1844, 1845 och 1847.

Mot slutet av 1800-talet när kronan inte längre behövde boställena för militärens räkning arrenderades dessa ut. De flesta var sedan länge etablerade som storjordbruk och fortsatte utvecklas så. År 1894 finns en karta över Årup och den benämns där som "före detta militieboställe".

När indelningsverket upphörde år 1901 överfördes boställena till Skogsstyrelsen och dess efterföljare Domänstyrelsen som senare blev Domänverket.

Enligt uppgift brukades Årup i slutet av 1800-talet och början av 1900-talet av släkten Henriksson. År 1947 togs arrendet över av Lennart Hofvendahl. Han tillhörde den första kullen lantmästare som gick ut från Alnarp år 1934. Han utvecklade Årup vilket ledde till en artikel i tidningen Lantmannen (nr 47 från 24:e november 1951) där han redogör för mekanisering och modernisering av stallar mm. Vid denna tidpunkt hade Årup 147 ha åker och 12,5 ha betesmark samt 50 mjölkkor och ca 50-60 ungdjur. I ett nytt svinhus fanns plats för ca 100 gödsvin och för driften av gården fanns tre traktorer. Lennart Hofvendahl var en engagerad lantbrukare, bland annat ordförande för Svenska Lantmännens Riksförbund från 1962 till 1980, det år då han omkom i en olycka. Hans bror Sten drev gården fram till 1988 och utvecklade då djurhållningen.

Nuvarande ägaren Göran Mattsson blev ny arrendator år 1989 i hård konkurrens med ca 40 andra sökande. Göran Mattsson var även han nybliven lantmästare när han tog över gården. Samma år drabbades trädgården av almsjuka och ett 30-tal stora träd fick tas bort och nya planterades. År 1993 köpte Göran loss gården från Domänverket.

3.2 KARTANALYS

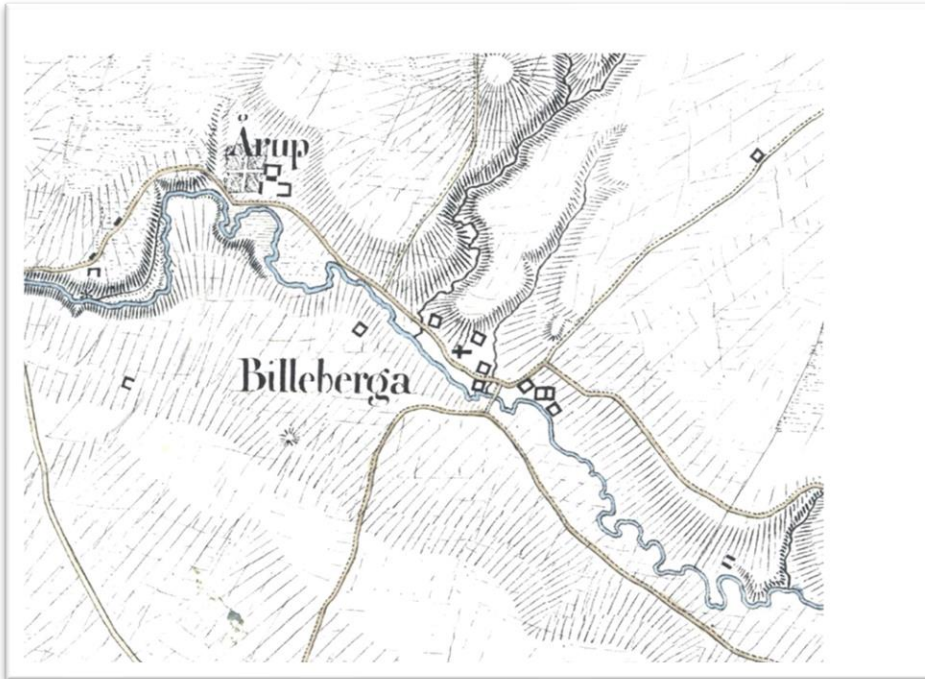
3.2.1 Landskapets utveckling



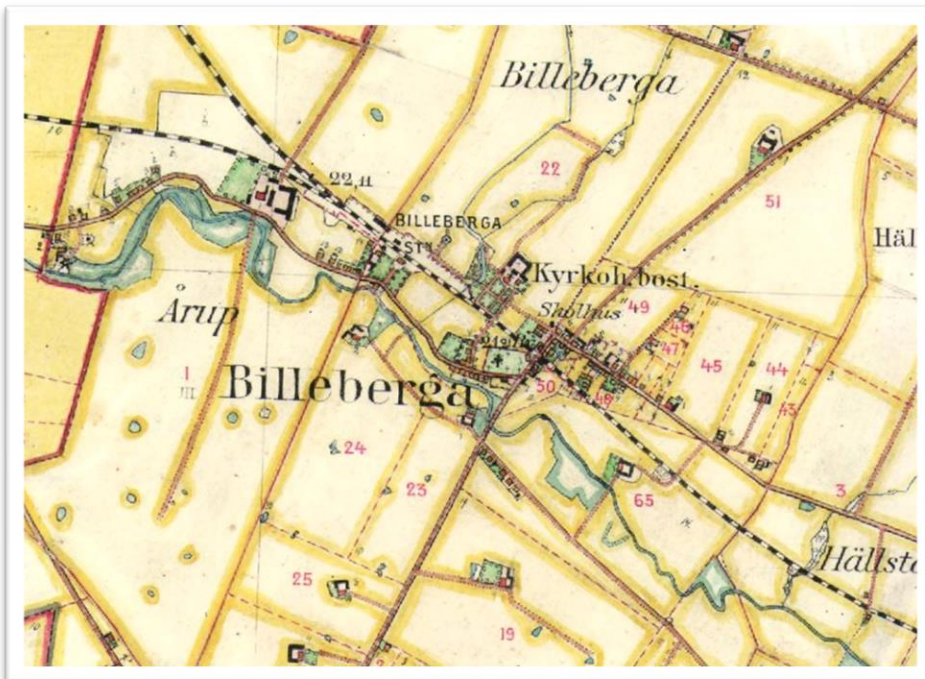
Figur 4 På ägobeskrivningen av Billeberga by år 1762 syns att Årups gård är en egen enhet och inte ingår i Billeberga by. Årups gård är markerad med en byggnad med tre skorstenar vilket indikerar att den är mer ståndsmässigt bebyggd än gårdarna i Billeberga som är markerade med byggnader med en eller två skorstenar. Källa: Lantmäteriet.



Figur 5 Samma karta som ovan men med 1762 års karta över ryttmästarbostället Årup inlagd. Här ses att Årup kunde brukas mer rationellt då marken inte behövde vara indelad i så många småtegar som för gårdarna i Billeberga.



Figur 6 På Skånska Rekognosceringskartan från 1810-talet syns att bebyggelsen på Årup har ändrats och utökats från föregående karta och att den är betydligt större än för de gårdarna i Billeberga. Källa: länsstyrelsen i Skåne län.



Figur 7 På häradsekonomska kartan från 1910–1915 syns att flertalet av gårdarna i Billeberga har skiftats ut på markerna medan Årups gård alljämt ligger kvar på sin plats. Billeberga har knutits till järnvägsnätet vilket skedde 1865 och en del villor har sedan dess byggts i det unga stationssamhället. Källa: Lantmäteriet



Figur 8 Billeberga sett från luften år 1960 visar att villabebyggelsen utökats liksom en del verksamhetslokaler.



Figur 9 Samtida flygfoto över Billeberga visar att samhället fortsatt att växa och nu närmast sig Årups gård. Källa Lantmäteriet.

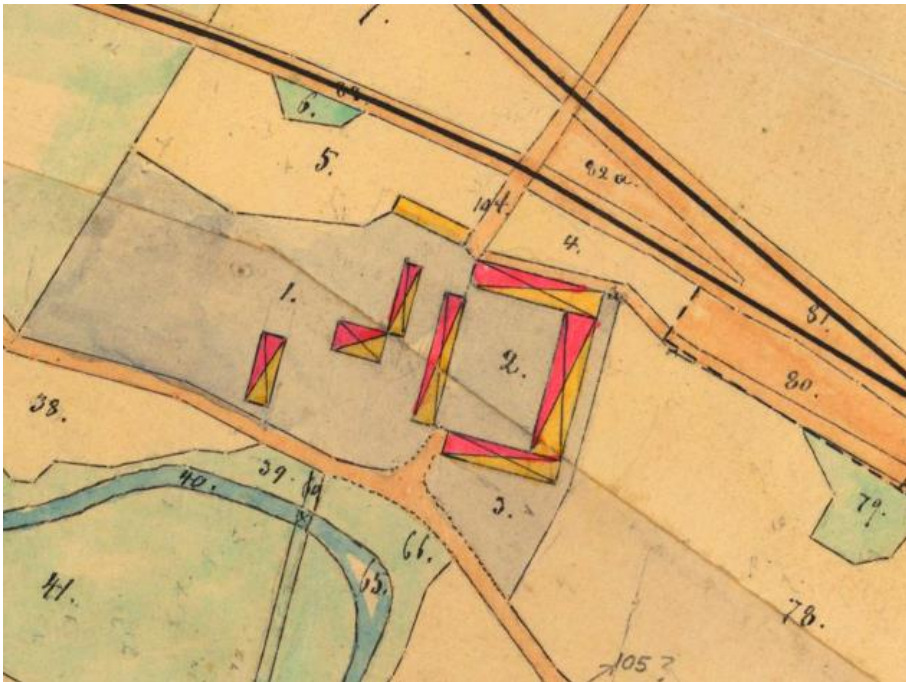
3.2.2 Gårdsbebyggelsens utveckling



Figur 10 Gårdsbebyggelsen på en geometrisk avmätning från år 1763. Kartan visar en stor fyrkantig gård med tillhörande park. Källa: Lantmäteriet



Figur 11 Gårdsbebyggelsen på Skånska rekognosceringskartan från ca år 1815. Gårdsbebyggelsen har ändrats och utökats. I beskrivningen till kartan nämns om Årup att det är: Ryttmästareboställe, som har vacker och öfverflödig bygnad. Källa: länsstyrelsen i Skåne län.



Figur 12 Gårdsbebyggelsen på en karta från år 1894. Årup benämns som f.d. militieboställe och byggnaderna har jämfört med föregående karta ändrats på så sätt att delar av uthusen vid boningshuset har rivits. Boningshuset och ev. några av uthusen kan dock vara desamma. Källa: Lantmäteriet.



Figur 13 Gårdsbebyggelsen på flygfoto från år 1960 visar framförallt den nya stora ladugården samt att uthuset framför boningshuset rivits. Källa: Lantmäteriet



Figur 14 Gårdsbebyggelsen år 2021. Bebyggelsen är i stort sett densamma som på 1960-talet. Det som tillkommit är en plansilo som flyttats hit och därefter fått ett tak för att kunna användas som garage. Källa Lantmäteriet.

3.3 BYGGNADERNA

3.3.1 Boningshuset



Boningshuset ska enligt uppgift vara uppfört år 1818. Det utmärker sig med att vara i rött tegel och ha kraftiga listverk i takfot samt runt dörrar och fönster.

3.3.2 Flygelbyggnaden



Flygelbyggnaden är enligt uppgift uppförd 1902. En byggnad med samma fotavtryck finns emellertid på ritning från 1894 så byggnaden är säkert uppförd före 1894. Den användes som vardagsbostad tills Göran Mattsson tog över. Därefter har delar av den hyrts ut som bostad. Fasaden är i gult tegel med pärlfog.

3.3.3 Hönshuset (garaget)



Hönshuset är med på kartan från 1894 och kan vara äldre. I muren syns en skarv mellan två sorters tegel. Det är ombyggt och används idag som garage.

3.3.4 Vagnslider



Vagnslidret syns på karta från 1894. Det är byggt i trä och är välbevarat.

3.3.5 Verkstaden



Verkstaden är troligen byggd på 1940 eller 1950-talet i tegel och träpanel. Delvis ombyggt.

3.3.6 Logen



Logen är uppförd år 1947 i trä och tegel. Det har en imponerande volym och bärs upp av limträbågar.

3.3.7 Svinhus



Svinhuset är uppfört 1951 i tegel. Inredningen är uttriven och det används idag till förråd.

3.3.8 Plansilo



Plansilon flyttades till nuvarande plats 1980 i samband med omläggningen av väg 17. Senare påbyggt med tak och fungerar som garage för maskiner.

3.3.9 Uterum

Uterummet byggdes 2016 och kopplar samman huvudbyggnaden med flygelbyggnaden.

4 KULTURHISTORISK VÄRDERING

4.1 SAMMANFATTNING

Årups gårds kulturhistoriska värden handlar främst om att det varit ett officersboställe och storjordbruk med en särställning bland gårdarna och den senare i bebyggelsen i Billeberga. Årup var en egen enhet och skiftades exempelvis inte samtidigt som de övriga 10 gårdarna i byn. Även efter det att Årup under 1800-talets andra hälft upphörde att vara officersboställe intar gården en särställning då den legat kvar på samma plats och hela tiden varit ståndsmässigt bebyggt. De gamla och stora byggnaderna tillsammans med den fina parken bildar ett karakteristiskt inslag i västra delen av Billeberga.

4.2 OFFICERSBOSTÄLLENAS KULTURVÄRDEN

Det har funnits ca 2000 officersboställen i Sverige och 160 av dessa var belägna i Skåne varav ca 50 var i kategorin för högre officerare och därmed ofta byggda efter de olika typritningar som upprättades för dessa.

Fyra av boställena i Skåne är skyddade som byggnadsminnen enligt KML.

1. Hjälmsult, ägt av Statens Fastighetsverk (SFV), majorsboställe, byggt i sten 1743 enligt krigsbefälets ritningar för överstelöjtnanter och majorer från 1731.
2. Köpinge, privatägt underofficersboställe, byggt 1754 enligt Hårlemans ritningar från 1752.
3. Lillö, ägt av SFV, översteboställe (tidigare majorsboställe), byggt 1796 enligt Palmstedts ritningar från 1786.
4. Mölleröd, ägt av Fortifikationsverket (FoV), ryttmästarboställe uppfört 1837 enligt A P Bomans ritningar från 1810.

Årup är som Mölleröd byggt efter A P Bomans ritningar från 1810 och det finns omkring 20 boställen av samma kategori bevarade, en del är kraftigt omärande medan andra, som Årup, är välbevarade.

Officersboställena speglar en viktig del av Sveriges historia. De visar hur kronan organiserade krigsmakten och de visar också olika arkitektoniska stilideal under 1700-talet och 1800-talet samt den sociala rangordningen i samhället under denna tid.

4.3 FÖRSLAG TILL PLANERING UTIFRÅN PLATSENS KULTURVÄRDEN

Grunden för planering utifrån platsens kulturvärden är att dessa fortsatt är läsbara efter exploatering samt att det befintliga och det tillkommande bildar en intressant och attraktiv enhet. För Årups gård är det viktigt att denna fortfarande går att uppleva och förstås som militärt boställe och storjordbruk. Den huvudsakliga indelningen med park och manbyggnad i väster och ekonomidel i öster bör vara kvar.

I väster bör så stor del av den stora trädgården/parken bevaras och undantas från ny bebyggelse. En lämplig gräns kan vara där den höga växtligheten slutar. Uppfartsvägen med rundkörsl och stenen med namnet Årup bör bevaras. Den gamla huvudbyggnaden bevaras och ges rivningsförbud och skyddsbestämmelser med förbud mot förvanskning av dess kulturvärden som volym, tegelfasader, putsade listverk, fönster och huvudentré. Den anslutande flygelbyggnaden bör ges varsamhetsbestämmelser för de gula tegelfasaderna med pärlfog. Hönshuset eller delar av det kan vara av samma ålder som huvudbyggnaden men är ombyggt. Det kan ges varsamhetsbestämmelser för tegelfasaderna. Vagnslidret ligger så att det delar av mangård och ekonomidel. Om det är möjligt bör vagnslidret bevaras och ges varsamhetsbestämmelser. Kanske kan det användas som miljöbyggnad, cykelstall eller bilparkering

I öster bör karaktären av ekonomidel bibehållas. Om det är möjligt att bevara och använda den stora ladugården för nytt ändamål så betyder det mycket för förståelsen av Årup som storjordbruk. I annat fall bör den ersättas av en byggnad med motsvarande volym. Nya byggnader i öster bör vara faluröda i plåt eller träpanel, även tegel från byggnader som rivs kan med fördel användas som fasadmaterial.

5 BILAGA

5.1 ARTIKEL UR LANTMANNEN, NR 47, 24 NOVEMBER 1951

Underlätta arbetet — öka trivseln

Intervju med lantbrukare Lennart Hofvendahl på Årups gård, Billeberga, Malmöhus län



Fig. 1. Lantbrukare och fru Lennart Hofvendahl, Årups gård, Billeberga.

ÅRUPS GÅRD i Billeberga, omfattar 147 ha åker och 12,5 ha betesmark. Gården är en kronoegenom och arrendator är lantbrukare Lennart Hofvendahl, som tillhör den första kullen lantmästare, som utgick från Åboarp 1934. Vad som främst föranlett "Lantmannens" besök är den mekanisering av driften, som efter hand genomförts under herr Hofvendahls ledning.

— Jag anser att arbetsbekväma stallar och ändamålsenliga ekonomibyggnader är ett oeftergivligt villkor för att få folk att trivas vid lantbruket, säger herr Hof-

vendahl vid vårt besök. Det är självfallet att det är dyrt att bygga i dessa tider, men det är inte alltid det behövs nybyggnad utan man kan kanske många gånger klara sig med ett enklare omändringsarbete.

Vid en rundvandring på Årups gård märker man snart att mycket gjorts för att underlätta det dagliga arbetet. Ladugården har plats för 74 uppbundna djur, har brandfritt innertak, 165 cm båsplaner och automatisk utgödslingsanordning av Odins fabrikat. Den senare har fungerat utmärkt hela tiden och inte ens vid kraftig kyla uppstår driftsafbrott. Det finns en fläkt för att blåsa varm ladugårdsluft i systemet vid kall väderlek, men den har aldrig behövt användas. Ventilationstrumman är givetvis också brandsäker och i densamma finns en lina med metallbitar, som vid en rel. låg temperatur smälter, varvid ventilen automatiskt stängs. Dörrarna mellan ladugård och foderrum är brandsäkra så nog verkar det vara väl sört för brandsäkerheten. Man har också blivit vis av en tidigare eldsvåda, då byggnadernas skydd mot brand inte var helt förstklassigt.

— Hur många djur har Du för närvarande?, frågar vi Hofvendahl.

— Här är 50 mjölkkor och 50—60 ungdjur, alla av låglandsras.

— Hur är avkastningen?

— De senaste åren har den legat på över 200 kg smf för hela besättningen. Sista året 47 kor med 5,197 kg mjölk \times 3,94 = 205 kg smf.

— Vad baserar Du utfodringen på?

— Främst på avfallet från sockerbetsodlingen. Jag odlar så mycket sockerbetsrot att avfallet i form av blast, betmassa och melass tillsammans med vall-ensilage, täcker djurens foderbehov under vintern, eller ca 15 à 20 ha.

— Är Du med i seminiförening?

— Ja, de flesta av mina kor är seminikor och jag är medlem i Sydvästra Skånes Seminiförening. Det blir billigare för mig att vara med i seminiförening än att hålla egen tjur. F. n. är avgiften ca 20 kr pr ko och skulle jag haft en egen tjur eller helst två till min besättning, skulle kostnaderna blivit större. Några nackdelar med seminsystemet har jag inte märkt och tycker att det har enbart fördelar: avkommebedömningen kan göras snabbare och säkrare, en god tjurs anlag kan spridas till ett mycket större antal kor än vid vanlig tjurhållning och hälsotillståndet bland korna kontrolleras betydligt bättre.

— Har Du några hästar?

— Ja, det finns fortfarande fyra tjänare kvar, som jag inte vill lämna i främmande händer. De har inte så mycket att göra naturligtvis, men jag tror det är svårt att helt vara utan hästar på ett jordbruk. Det är inte alla arbeten, som det lönar sig att använda traktorn till.

— Hur många traktorer har Du?

— Jag har tre stycken, vilket kanske inte är så mycket, men de utnyttjas desto intensivare. Vi kör alltid i skift under den bråda tiden och då går ju traktorerna både natt och dag.

I början nämnde Hofvendahl, att ändamålsenliga stallar och ekonomibyggnader var ett oeftergivligt villkor för att få folk att trivas i lantbruket. Ladugården visade sig ju vara lättskött och trevlig och logen är också synnerligen välordnad. Den mesta spannmålen direktröskas, men en del tröskas alltjämt i logen, där lassen hissas upp och släpps ned på ett snedplan till en Sparman, som transporterar kärvarna till ett 4' tröskverk. Halmen går likaledes med en transportör till lagringsplatsen. På det sättet behövs det endast tre man till tröskningen. Inne i logen finns tre stora silor av betong, 8,3 \times 5 m och ensilagefodret hissas upp i stora lådor, som genom ett ryck i hissens utlösningslina "gapar" ungefär som en gripskopa.

— Det bör vara så ordnat, säger H., att ladugårdspersonalen inte skall behöva syssla med tunga och tidsödande fodertransporter utan allt foder skall vara lättillgängligt. Här på gården behöver inte heller personalen anstränga sig så

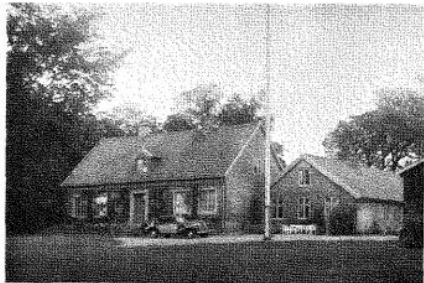


Fig. 2. Mangårdsbyggnaden på Årups gård har gedigen skånsk karaktär.



Fig. 3. En av ekonomibyggnaderna med utgödslingsanordningen i förgrunden.

mycket med t. ex. uttagningen av den lagrade betmassan då det finns en skruv inmonterad i botten på silorna och fodret går direkt i transportvagnarna. Två man sköter också hela besättningen plus hästarna och ca 100 svin.

— Jag ser att Du har ett nytt svinstall praktiskt taget färdigt. Skall Du börja med stordrift av svin?

— Stordrift är väl en överdrift, men jag kommer att ha ca 100 gödsvin och 12—15 modersuggor när allt blir klart. Anledningen till att jag bygger nytt svinstall är att den första förutsättningen för att svinskötet skall löna sig är att stallarna är vällygda, hälsosamma och arbetsbesparande.

— Är det något särskilt anmärkningsvärt med det här nya stallet förutom att det ser lyst och trevligt ut?

— Ja, kanske det. Gödselgången läggs nämligen längs med foderkrubborna i stället för som vanligt utmed långsidan av ytterväggen. Jag tror det skall för- enkla renhållningen ytterligare.

— Om Du skulle ge några råd till en ung man, som tänker bli jordbrukare, vad skulle Du då vilja framhålla?

— Då det fordras mycket av en jordbrukare av i dag bör han därför först skaffa sig en ordentlig och allsidig utbildning vilket är både önskvärdt och nödvändigt. Det gäller att skaffa sig både teoretisk och praktisk kunskap; det ena är lika viktigt som det andra. Hemma- praktik är bra och nyttig att ha, men man måste även lära sig hur saker och ting sköts på annat håll. Jag vill varmt rekommendera ungdomar att ta anställning som lantbrukselev eller som lägre lantbruksbefäl under minst ett år utanför hemmet. Under denna tid bör man vara kritiskt inställd och lära sig av de fel, som begås. I allmänhet är det nog inte bristande intresse hos ungdomarna som gör att de så sällan skaffar sig praktik utanför hemmet, utan det beror nog mer på att fadern, som på grund av allmänna uppdrag eller svårigheter att skaffa erforderlig arbetskraft, tycker att sonen bör ägna sina tjänster åt hemmet och lära sig bruka den gård, som han en gång själv skall överta.

En annan sak anser jag också mycket viktig nämligen att ta vara på möjligheterna att se sig om i världen medan man är ung. Det finns nu för tiden goda möjligheter att utan större ekonomiska uppoffringar vistas i utlandet under längre eller kortare tid, då man med sitt arbete klarar av de nödvändigaste utgifterna och kanske t. o. m. får någon lön därtöver. Inte minst för en lantbrukare kan det vara mycket värdefullt att vid sidan av sin fackutbildning även lära sig främmande språk.

Man bör inte vänta alltför länge med att skaffa sig något eget. Ju tidigare man startar desto fler år får man på sig att amortera det startkapital, som måste satsas. Det kostar pengar i dag att "sätta upp sig", om man nu överhuvudtaget kan komma över någon gård, varför ett inte alltför litet startkapital fordras, men för den som har ambition och intresse för sitt yrke behöver svårigheterna inte vara överkomliga, slutar Lennart Hofvendahl.

A. N.

Undervisning och upplysning via film

Några synpunkter från en studieresa i USA

Regissör Stig Hammar i SoL-film har nyligen återkommit till Sverige efter ett besök i USA, där han som Marshallstipendiat under 1/2 månader studerat produktion och användning av jordbruks- och undervisningsfilm. Regissör Hammar redogör här nedan för en del av sina erfarenheter från resan.

När man kommer till USA för att studera hur upplysningsverksamheten bedrivs bland jordbrukarna märker man snart hur effektiv organisationen är. Man har till sitt förfogande ett rikt upplysningsmaterial med vars hjälp man kan till jordbrukarna förmedla praktiska och ekonomiska nyheter liksom de senaste vetenskapliga rönen. Detta material utgörs av böcker och broschyrer, pressmeddelanden, utställningar, radio och på senare tid även television samt film och bildserier. I första hand kommer jag att här behandla filmen och bildserierna.

Jordbruksdepartementets filmavdelning.

Varje år produceras av jordbruksdepartementet i Washington ett stort antal filmer lämpade för undervisning. De olika delstaterna gör även mer eller mindre lokala filmer liksom bolag och jordbruksorganisationer, som finner det förenligt med sina intressen att via filmen skaffa sig good-will.

Jordbruksdepartementet i Washington är en av de äldsta statliga myndigheter i världen, som tagit filmen i sin tjänst. Den nuvarande chefen är Chester Lindstrom, som är född i Sverige och fortfarande talar utmärkt svenska. F. n. sysselsätter filmavdelningen 64 personer och man ägnar sig uteslutande åt filmproduktion och distribution. Denna avdelning framställer ej några bildserier utan dessa framställs av andra avdelningar inom jordbruksdepartementet. Det är intressant att studera hur noggrant man går till väga i synnerhet vid utarbetandet av manuskript. Tack vare den stora produktionen kan man hålla sig med fast anställda filmförfattare, som tillsammans med vetenskapliga experter noggrant går igenom och diskuterar den projekterade filmen. Tack vare denna metod kan man mycket snabbare än vi här i Sverige åstadkomma ett noggrant utarbetat arbetsmanuskript, efter vilket sedan regissör och fotograf kan arbeta.

Allt under det produktionen fortskrider bearbetas filmmaterialet, vilket går rationellt tack vare att filmavdelningen har ett eget filmlaboratorium. Det finns även en avdelning för teknisk film, vilken i USA alltmer kommer till användning för att på ett enkelt sätt klargöra sådana bildkomplex, där filmning på fäl-

tet svårigen kan ge en klar och tydlig bild av det man vill förklara.

Det är intressant att se hur stort äsende man i USA väster vid färger. Bortsett 90 % av alla de undervisningsfilmer som producerats under senaste åren är färger. En nackdel med färger är att vi i Sverige inte lätt kan skaffa oss dessa amerikanska filmer och här göra svenska versioner i färg. Kvaliteten på dessa kopior är nämligen ganska låg beroende på att i Sverige som utgångsmaterial till nya kopior måste användas en s. k. master-positiv vilket ofta resulterar i onjubarbara färgekopior.

När filmerna är intalade och klara till distributionen hand om dem och sälj kopior till lokala filmarkiv till självkostnadspris. Dessa lokala arkiv är när det gäller statliga filmer för det mesta koncentrerade till universiteten. Distributionen upprättar egna kataloger där man finner förteckning över så köpta kopior som filmer av egen produktion. Tack vare den stora produktionen av undervisningsfilm kan ett lokalt arkiv mycket snabbt erhålla ett stort antal kopior.

I allmänhet kan man konstatera att olika delstaterna har en mycket välutvecklad inställning till filmens användning i undervisning och undervisningens tjänst och därför ofta är frikostiga med ansökan för filmköp.

Instruktions- och filmaftnar uppskattade.

Den stora spridningen inom delstaterna av filmerna sker genom konsulentverksamheten och skolorna. En stat är uppdelad i olika områden, counties, som betydligt mindre än våra län, var konsulenterna i allmänhet inte behövs så långa sträckor. Det finns två slags konsulenter: jordbrukskonsulent och ungdomskonsulent och ofta även konsulenter inom samma county. Dessa konsulenter samarbetar då det gäller instruktion i undervisning och är ej så specialiserade som i Sverige. Några rese- eller transportproblem finns inte, då nästan alla har egen bil. Vid instruktions- och filmaftnar går det mycket otvunget till. Filmerna kommer många gånger nästan arbetsklädderna och man märker inte i Sverige något av tvånget att ta "gäbortskläderna". Om publiken i såverkar mycket enkelt klädd så verkar stället bilparkeringen utanför synnerligen exklusiv, mätt efter svenska förhållanden. Här trängs de senaste modellerna av dollargrån så att kontrasten in och ute är mycket påtaglig för en svensk.

Till dessa instruktionsaftnar är det mycket vanligt att farmarnas hus kommer, även då rent jordbrukstekniska frågor behandlas. Det är intressant att lägga märke till den amerikanska kvans stora inflytande, då det gäller v-

VI ÄR WSP

WSP är en av världens ledande rådgivare och konsultbolag inom samhällsutveckling. Med cirka 48 700 medarbetare i över 40 länder samlar vi experter inom analys och teknik, för att framtidssäkra världen.

Tillsammans med våra kunder tar vi fram innovativa lösningar för en mänsklig, trygg och välfungerande morgondag. Så tar vi ansvar för framtiden.

wsp.com

WSP Sverige AB
Box 574
201 25 Malmö
Besök: Jungmansgatan 10

T: +46 10 7225000
Org nr: 556057-4880
wsp.com



